

Тема. Укладка волосся. Завивка гарячим способом

Загальні поняття про укладку

Укладання волосся – це надання волоссю певної форми, об'єму та його завивна нетривалий час.

Довготривалість зачіски залежить від:

1. способу укладання;
2. використаних фіксуючих засобів;
3. від якості волосся: (кучеряве і хвилясте волосся зберігає зачіску довше ніж пряме). Також впливає: міцність, еластичність, гігроскопічність, пружність, довжина.
4. від атмосферних умов, вологості повітря;
5. від того скільки часу пройде до наступного миття.

Розрізняють два основних видів укладки: холодна і гаряча.

Холодна укладка волосся заснована на здатності волосся при зволоженні розтягуватися на 50-60%, ставати пластичним, легко змінювати форму та зберігати її після висушування. До таких укладок належить пальцева, волога укладка та укладка волосся на бігуді.

Гаряча укладка заснована на здатності волосся розм'якшуватися та змінювати форму під впливом високої температури і зберігати її при остиганні. До гарячих укладок відноситься укладка волосся щипцями.

Укладка волосся феном є **комбінованим** видом укладки оскільки використовуються обидві властивості волосся.

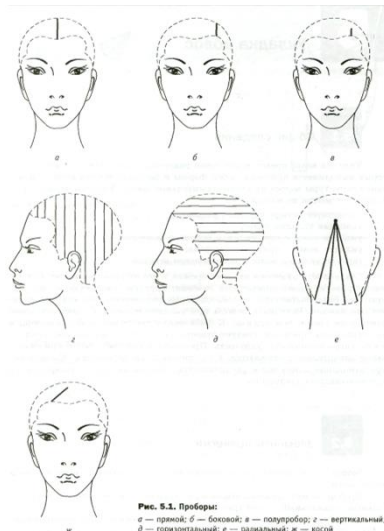
Загальна послідовність процесу укладання волосся:

1. вибір способу укладання волосся;
2. вибір та підготовка інструменту;
3. вибір фіксуючих засобів;
4. визначення напрямку природної хвилястості волосся;
5. миття волосся;
6. нанесення на волосся фіксуючого засобу;
7. надання форми;
8. накручування волосся;
9. висушування волосся;
10. остаточне укладання: начісування, тупірування, викладення прядок.
11. фіксація готової зачіски лаком.

Елементи зачіски

Будь-яка зачіска є в першу чергу сукупністю певних елементів: проділ, хвиля, крон, локон, буклі, валик, завиток, плетіння, джгути, коси і т.д.

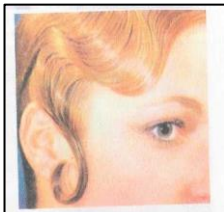
Проділ - це лінія, яка розділяє волоссяний покрив голови на дві частини. Проділи бувають: прямі, косі, комбіновані, зигзагоподібні, бічні, центральні, на пів проділи.



Хвиля – це певна частина зачіски, де волосся має плавний вигин, обмежений з двох сторін вигином який називається кроном.

Хвилі бувають: прямі (розташовані паралельно до проділу); косі (під гострим кутом); поперечні (перпендикулярно до проділу). За іншою класифікацією: вертикальні, горизонтальні. За розміром розрізняють: вузькі і широкі, глибокі і плоскі хвилі. Чим вужча і глибока хвиля, тим довше тримається зачіска. Залежно від розташування волосся відносно обличчя розрізняють лицьові та зворотні хвилі. Лицьові хвилі направлені на обличчя своєю виступаючою

дугою (виступаючі, лицьові). Серед них розрізняють лобні, скроневі, виличні. Зворотні хвилі йдуть від обличчя.



Крон – це лінія найвищої частини хвилі, що відокремлює одну хвилю від іншої і являє собою різкий згин волосся, де воно змінює свій напрямок на протилежний. Розрізняють крони високі і низькі, тупі і гострі. Зачіска краще зберігається при високих і гострих кронах.

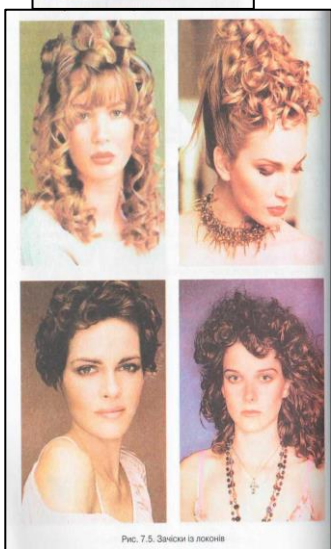
Локон – це закручена в трубочку прядка волосся, як мінімум в півтора оберти. За формою локони діляться на декілька видів: прямі, горизонтальні, косі, вертикальні, м'яті, плоскі.

Прямі – це локони розташовані горизонтально, якщо вони розташовані в декілька горизонтальних рядів, один під одним то їх називають паралельними.

Косі локони – розташовуються під кутом біля 45° до вертикалі чи горизонталі.

М'яті локони – при оформленні зачіски розташовуються так, щоб їх основа мала вигляд хвилі, що переходить далі до кінців прядки локон. М'ятими також називають локони не правильної форми.

Вертикальні локони – такі, що спускаються у вигляді спіралі. Для їх виконання потрібне довге волосся не менше 20-25 см, називається також спускними чи спіралями.



звичайні,
напрямом.

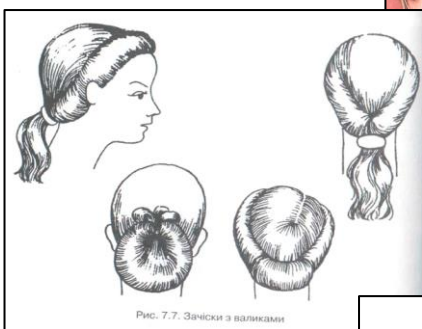
трубчасті,



Буклі – це тупіроване, вичесане та викладене в туги валики волосся. Розрізняють буклі спіральні, вузлові. Можуть бути різні за висотою і

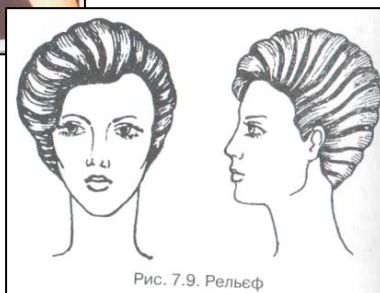
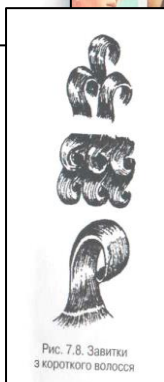
Валик – це частина волосся укладена півколом по крайовій лінії росту волосся чи на іншій ділянці. Зазвичай наповнений начесаним волоссям чи штучним об'ємом.

Завиток – прядка волосся, завита в один оберт (частина локона в один оберт).



Пейси – завите волосся прядками біля щік, рідше ніби випущене з зачіски.

Фестони – частина щоці і направленою стрижці каре).



Рельєф – пасма волосся розділені борознами.

укладеним невеликими на потилиці. Це волосся

волосся, що викладене на конусом вверх (найчастіше в

Тупірування

і

начісування волосся.

Начісування – це щільне збивання прядки із внутрішньої і зовнішньої сторони по всій довжині, ширині і товщині. З допомогою начісування зачісці надають об'єму. В процесі виконання прядку натягують під прямим кутом.

Тупірування – складова частина начісування, являє собою збивання волосся на половину товщини оброблюваної прядки. Збивання відбувається з внутрішнього боку прядки, ближче до основи. Прядку натягують не перпендикулярно до голови, а в напрямку близькому до того, який вона буде займати у зачісці. Гребінець вводиться так, щоб його зубці не виступали із зовнішнього боку прядки. Тупірування виконують для надання прядкам волосся, локонам чи іншим елементам жорсткості і міцності.

Технологія виконання начісування волосся

- ретельне розчісування волосся;
- на потрібній частині волосяного покриву відділяємо пасмо завширшки 1-1,5 см;
- середню частину пасма розчесуємо і захоплюємо великим і вказівним пальцями лівої руки;
- відтягуємо пасмо перпендикулярно до поверхні голови;
- правою рукою вводимо гребінець у волосся на відстані 5-6 см від коренів;
- рухом гребінця в бік основи пасма (до коренів) починаємо начісувати пасмо;
- рух гребінця вниз завершуємо при першому відчутті його гальмування;
- наступний крок починаємо із введення зубців гребінця у волосся на 1-2 см вище попереднього рівня;
- переміщувати пальці лівої руки вгору по пасму та вводити гребінець у волосся слід узгоджено: гребінець рухається вниз – пальці лівої руки міцно утримують волосся; гребінець починає рухатися вгору – ліва рука послаблює захват і рухається по пасму в тому ж напрямку;
- таким чином пасмо обробляємо з обох боків.



Технологія виконання тупірування волосся

Пасмо необов'язково відтягувати перпендикулярно до поверхні голови,- його відтягують до того місця, яке воно буде займати в готовій зачісці.

Начісують волосся лише до половини довжини пасма і з того боку, який буде внутрішнім при оформленні зачіски.

Після тупірування волосся пригладжують щіткою або гребінцем, викладають хвилями, локонами, буклями та фіксують лаком.



Укладання волосся феном

Загальні поняття про укладку

Укладання волосся феном-це процес моделювання вологого волосся під впливом потоку теплого повітря від ручного фену.

Користуючись феном, можна:

- висушити волосся;
- надати напрямку кінцям пасом волосся;
- підняти волосся біля коренів, надати йому об'єму;
- укласти волосся за різними напрямками, створити хвилястість ;
- випрямити та витягнути волосся.

Перевагою цього виду укладки є

- мінімальні затрати часу на накручування, сушіння і розчісування та утворення м'якої природної хвилі,
- можливість створити об'ємність навіть дуже короткого волосся.

Техніка укладання волосся за допомогою фена вибирається залежно від структури, довжини, якості та кількості волосся, а також від типу стрижки й зачіски.

Феном краще працювати на сильному, густому волоссі, але застосування правильно підібраних кондиціонерів, фіксуючих засобів дає позитивний результат на волоссі будь-якого типу.

Зачіски, які укладають феном, потребують точної стрижки. Саме точна стрижка дозволяє за допомогою фена створити оригінальні різновиди зачісок на одній основі, зберегти рухливість і натуральність волосся.

Укладка волосся за допомогою фена можна розрізнити за способом виконання:

- стайлінг (за допомогою пальців рук і фену),
- бомбаж (за допомогою скелетної щітки та фену),
- брашинг (за допомогою круглої щітки)
- комбінований метод (за допомогою плоско та круглої щіток по чергово).



Наконечник спрямовує струмінь повітря вузьким плоским потоком і таким чином не куйовдить волосся, а надає йому бажаного напрямку, одночасно підсушуючи і створюючи форму.

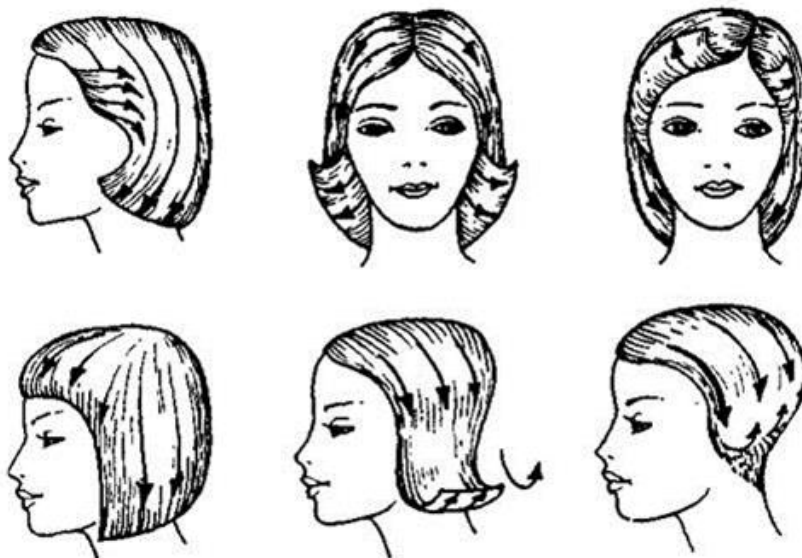
Температура повітряного струменя встановлюється регулятором фена або регулюється його наближенням чи віддаленням. Укладка відбувається на чистому, трохи вологому волоссі.

В якості фіксуючого засобу рекомендують пінки чи муси, бо вони не обтяжують і не склеюють волосся, допускається використання і інших засобів.

Порядок укладання прядок може бути довільним, найчастіше від крайової лінії росту волосся на потилиці піднімаючись вгору до маківки, укладання попрядне, (тобто, по прядках). Допускається укладання з верхніх шарів волосся до нижніх.

Головне, щоб висушене волосся не контактувало з вологим. При цьому прядку, з допомогою щітки, тримають в натягнутому положенні і направляють повітряний струмінь по дотичній до голови від кореня до кінця прядки. Фен тримають в правій руці, щітку в лівій.

Важливо попередньо продумати і узгодити форму укладки з клієнтом, бо навіть одну і ту ж стрижку можна укласти по різному.



Укладання волосся феном за класичною технологією

I. Підготовчі роботи.

1. Запрошуємо клієнта зайняти крісло.
2. З'ясовуємо бажання клієнта.
3. Миємо руки з милом. Покриваємо клієнта білизною.
4. Проводимо діагностику волосся. Визначаємо напрямок природної хвилястості.
5. Миємо волосся голови і підсушуємо рушником, потім феном на відстані, без розігріву прядок .

II. Технологічний процес.

1. Наносимо засіб для укладання волосся. Розчісуємо волосся з кінців обережно до коренів.
2. Розділяємо волосся на зони і закріплюємо затискачами;
3. Починаємо укладати волосся. Частіше це роблять з НП зони. Беремо щітку в ліву руку, а фен тримаємо в правій.
4. Виділяємо прядку горизонтальним проділом шириною, що не перевищує ширини щітки
5. Вводимо плоску щітку рухом з підчісуванням в волосся біля крайової лінії росту волосся для створення об'єму.



Прикореневу частину волосся трохи піднімаємо перпендикулярно до поверхні голови. Проводячи щіткою з внутрішнього боку кожної прядки від коренів до кінчиків слід направити повітряний струмінь з початку в прикореневу зону прядки;

6. Круглу ж щітку круговими рухами повільно прокручують від кінців до коренів волосся, ніби розтягуючи прядку; не направляючи гарячий струмінь безпосередньо на шкіру;

7. Потік нагрітого повітря спрямовуємо на зубці щітки, висушуємо волосся. Фен утримуємо на відстані 5-10 см від місця просушування. На закінчення сушіння кожну прядку обробляємо 2-3 сек холодним потоком повітря.

8. Аналогічно сушимо все волосся потиличної зони.
9. Потім укладаємо волосся правої скроневої зони. Спочатки висушуємо нижні, а потім верхні пасма, накладаючи їх одне на одне так, щоб сухе волосся не контактувало з вологим. Напрямок укладання волосся залежить від майбутньої зачіски.
10. Аналогічним способом укладаємо волосся лівої скроневої зони.



11. Виконуємо укладку волосся тім'яної зони. Відділяємо прядку горизонтальним проділом біля маківки і так поступово укладаємо до крайової лінії росту на лобі.

Примітка: Якщо клієнт бажає укладку з боковим проділом, то волосся на ТЗ виділяємо по діагоналі починаючи з маківки.

III. Заключні роботи.

1. Можливе виконання начісування, тупірування, надання зачісці форми.
2. Збризуємо зачіску лаком.
3. Знімаємо перукарську білизну.
4. Проводимо консультацію.
5. Проводжаємо клієнта до каси.

Загальні правила укладки феном:

1. Починаючи укладання, слід чітко уявляти собі форму майбутньої зачіски, спрямованість прядок.
2. Фен на початок укладання повинен бути ідеально чистим, тому що пил, бруд, волосся є перепорою для проходження повітря з фена, то його нагрівні елементи можуть перегоріти;
3. Волосся при укладанні не повинно бути мокрим, лише злегка зволженим.
4. Волосся після завивки, ослаблене, освітлене обов'язково потребує нижчої температури сушіння;
5. Не слід тримати фен в одному положенні занадто довго; повітряний потік спрямовувати по дотичній до голови за напрямком росту волосся, постійно його переміщуючи.
6. Прядка в процесі висушування повинна мати натяг і не провисати.
7. Розчісувати волосся лише тоді, коли воно повністю охоллоло;
8. Після укладання шкіра голови клієнта і корені волосся повинні бути повністю сухими, інакше зачіска не буде триматися.

Укладання волосся на бігуді

Загальні відомості про укладку

Укладка волосся на бігуді дозволяє створити :

- Локони різних видів
- Хвилі
- Об'ємність зачіски

Переваги укладки:

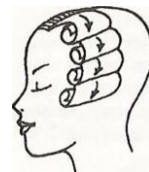
- Стійкість локонів і форми
- Підходить для волосся різних типів і довжини
- Відносна безпечність для волосся
- Довготривалість збереження зачіски

Недоліки:

- Багато часу на виконання укладки (накручування, висушування і т.п.)
- неможливість завити дуже коротке волосся (менше 5см)

Укладаючи волосся за допомогою бігуді, необхідно враховувати:

- якість волосся (для укладки краще підходить волосся м'яке і середньої жорсткості);
- довжину волосся (для короткого волосся рекомендовано вибирати бігуді меншого діаметру, для довгого - більшого);
- форму волосся (кучеряве волосся накручують на бігуді великого діаметру)
- тип обличчя;
- форму стрижки (наявність чілки, проділу в зачісці), ;
- призначення зачіски .



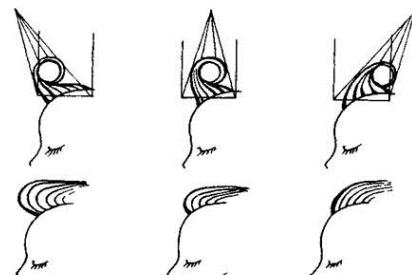
Варто пам'ятати що бігуді малого діаметру створюють більш крутий і тривалий локон, бігуді більшого діаметру – збільшують об'єм та надають волоссю легкої хвилястості.



У формоутворенні майбутньої зачіски важливу роль має довжина волосся Одна и та ж схема накручування на бігуді на волоссі різної довжини дає неоднакові форми

Залежність форми прядки від розташування бігуді щодо її основи

Для отримання різної об'ємності та форми зачіски, укладеної за допомогою бігуді, накручування виконують під різним кутом натягу до поверхні голови.



1. Накручування пасом під прямим кутом по відношенню до голови використовується для отримання об'єму на прикореневій частині волосся. Локон виходить пишним і пружним.

2. Накручування пасма на бігуді під тупим кутом по відношенню до голови, використовується для отримання ще більшого об'єму на прикореневій частині волосся. Локон виходить пишним, дуже об'ємним, але не пружним.



рис.1



рис.2



3. Накручування пасма на бігуді під гострим кутом до голови не створює об'єму на прикореневій частині волосся локон виходить малооб'ємним .



рис.3



Поєднання накрутки пасом на бігуді під різними кутами дозволяє створювати бажані форми укладок.

Правила і прийоми накрутки волосся на бігуді

1. Перш ніж приступити до укладання, слід чітко уявляти майбутню форму зачіски.

2. Враховувати при накручуванні напрямок природної хвилястості волосся. Накручування починають з верхніх шарів, зазвичай від лобу.

3. Щоб в готовій зачісці не було видно робочих проділів, пасма слід відокремлювати зигзагоподібними проділами або накручувати в шаховому порядку.

4. Довжина основи пасма повинна бут дорівнювати довжині бігуді, ширина основи пасма дорівнювати діаметру бігуді. Бігуді накручувати, з огляду на залежність об'єму зачіски від кута нахилу пасма щодо його основи при накрутці на бігуді(для більшості прядок відтягувати під кутом 90° до поверхні голови). Пасмо слід натягувати сильно і рівномірно для всього волоссяного покриву.

5. При накрутці необхідно пам'ятати, що бігуді повинні розташовуватися строго на основі пасма, накручувати пасмо потрібно з натягом, допомагаючи прокручувати окремі волосини гребінцем - хвостиком. Кінчики волосся повинні бути накручені рівномірно з усією прядкою, не утворюючи заломів.

6. Пасма біля обличчя накручувати на бігуді з невеликою відтяжкою до обличчя, щоб не відкривати крайову лінію росту волосся.

7. При використанні бігуді зі шпилькою, її потрібно закріплювати в напрямку протилежному напрямку накручування і вводити під кутом в попередній бігудь. При закріпленні бігуді резинкою, вона не повинна утворювати заломів на волоссі.

8. При завивці довгого і густого волосся, пасма повинні бути більш тонкими, це скоротить час сушіння волосся і додасть пружність локонам.

Результат завивки багато в чому залежить від розміру бігуді і довжини волосся.

Довжина волосся	Крутий локон (Ø бігуді)	Об'ємна пишна хвиля (Ø бігуді)
Коротке волосся	1 – 1,5 см	2 – 3 см
Напівдовге волосся	1,5 – 2 см	3 – 5 см
Довге волосся	2 – 3 см	5 – ... см

Інструменти і пристосування:

- гребінець - хвостик (для відділення пасом);
- гребінець з рідкими зубцями або щітка (для розчісування волосся);
- гребінець - вилочка (для оформлення зачіски);
- пульверизатор;
- затискачі для волосся;

- бігуді,
- сіточка для волосся,
- сушуар.

Матеріали:

- шампунь та ополіскувач
- лосьйон або піна для укладки волосся;
- лак для укладання волосся;
- моделюють засоби для оформлення готових локонів.
- спрей - блиск для волосся

Кращими вважають рідкі засоби, що більш рівномірно наносяться на волосся.

Основними методами накручування є горизонтальний і вертикальний, які зумовлені розміщенням бігуді.

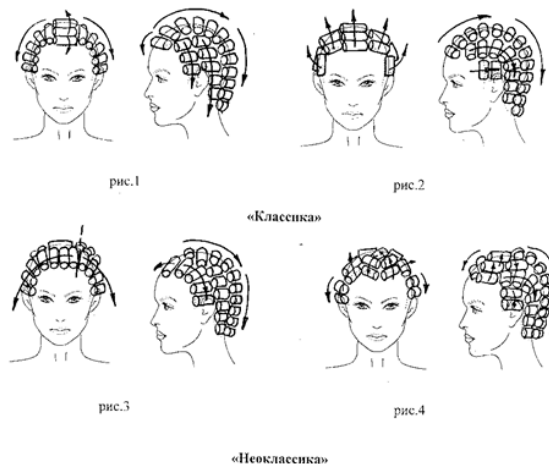
Горизонтальний метод дає змогу підняти корені волосся, надати йому пишності та об'єму. Пасмо відтягують перпендикулярно до поверхні голови у напрямку, протилежному росту волосся. Пасмо формується з основи смужок прямокутної форми на волоссі будь-якої довжини.

Вертикальний метод застосовують для формування спускних локонів без підняття волосся біля коренів. Довжина волосся має бути не меншою 12-15 см.

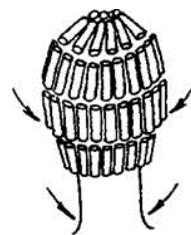
Технологія горизонтального накручування на бігуді



1. Виконуємо миття голови. Підсушуємо волосся за допомогою рушника.
2. Наносимо засіб для укладання волосся, прочісуємо.
3. На ТЗ двома вертикальними проділами від крайової лінії росту волосся на чолі до маківки виділяємо П-подібний проділ завширшки в довжину бігуді.
4. Волосся СЗ розчісуємо униз за ростом.
5. «Хвостиком» гребінця відокремлюємо горизонтальним проділом пасмо з основою, що відповідає діаметру бігуді.
6. Ретельно вичісуємо прядку гребінцем з частими зубцями.
7. Відтягуємо пасмо перпендикулярно до поверхні голови.
8. Виконуємо накручування від кінчиків волосся до коренів. У ліву руку беремо пасмо, у праву – бігуді. Кладемо пасмо на корпус бігуді.
9. Притримуємо вказівним і великим пальцями обох рук кінець пасма.
10. Перше пасмо по крайовій лінії росту волосся накручуємо з відтягуванням на обличчя, всі інші за правилами та послідовністю накручування.
11. Робимо перший оберт бігуді, задаючи силу натягу пасма. Продовжуємо накручувати пасмо ковзаючи ми рухами, доки бігуді не торкнеться голови.
12. Закріплюємо накручене на бігуді пасмо прогумованою тасьмою або шпилькою.
13. Таким чином накручуємо все волосся ТЗ.
14. Від маківки доріжку для накручування продовжуємо через СПЗ до крайової лінії росту волосся на шиї.
15. Аналогічно накручуємо волосся ЛПЗ та ППЗ, потім СЗ.
16. Щоб запобігти утворенню заломів по крайовій лінії росту волосся на чолі та скронях, прогумовану тасьму з двох перших бігуді знімають і з'єднують затискачами.
17. Установлюємо час висушування під ковпаком сушуара.

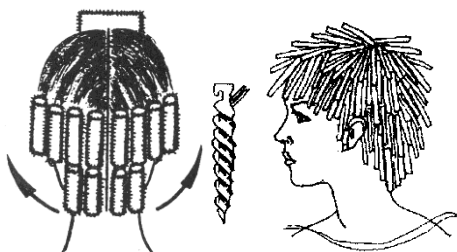


18. Перш ніж розкручувати бігуді, необхідно дати їм охолонути для кращої фіксації локонів.
19. Бігуді починаємо розкручувати з НПЗ, щоб волосся не сплутувалося.
20. Накручене волосся розчісуємо за допомогою щітки від кінців до коренів.
21. Оформляємо зачіску із використанням начісування або тупірування.
22. Фіксуємо надану форму лаком.



Технологія вертикального накручування на бігуді

1. Розподіл волосся на смужки, ширина яких дорівнює довжині бігуді, виконується проділами навколо голови.
2. Напрямок накручування волосся може бути до обличчя, від обличчя, чергуватися по доріжках або бути асиметричним в один бік.
3. Волосся ТЗ та маківки накручується залежно від майбутньої зачіски, розташування проділів.
4. Послідовність накручування виконується за тими правилами, що і при горизонтальному, але з початком у нижній зоні.



Різновидом вертикального методу накручування є **спіральне накручування**, за яким пасмо волосся з квадратною основою накручується на бігуді спеціальної спіралеподібної форми.

Сушіння волосся

Волосся, накручене на бігуді, найчастіше сушать, використовуючи сушуар, але можливі і інші варіанти.

Довжина волосся	Час сушіння під сушуаром
Коротке волосся	15 хв.
Напівдовге волосся	20-30 хв.
Довге волосся	30-40 хв.

Час сушіння волосся залежить від густоти волосся, довжини, пористості (гігроскопічності) та товщини накручених прядок. Пористе волосся сушиться довше, ніж гладке, густе довше, ніж рідке.

Волосся необхідно повністю просушити. Щоб з'ясувати це, потрібно перевірити на двох - трьох пасмах в різних зонах голови ступінь його висихання. На теплих пасмах це визначити неможливо, попередньо їх треба охолодити.

Починати розкручувати бігуді потрібно з нижніх зон, рухаючись до верхніх, одночасно можна розділяти локони на більш дрібні, використовуючи моделюючі засоби. Це буде одним з варіантів оформлення локонів в зачіску.

Іншим варіантом укладання локонів в зачіску буде спосіб, коли локони розчісують спочатку щіткою з натуральної щетини. Моделюючі засоби наносять на кінці локонів, стискають рухами рук. В результаті виходить об'ємна пишна зачіска з оформленими кінцями волосся.

При оформленні локонів в зачіску часто використовують декоративні шпильки, шпильки і невидимки, і інші види декору. Готову зачіску фіксують лаком для волосся.

Причини неякісного укладання волосся на бігуді

1. Порушення правил накручування на бігуді.
2. Невимите волосся. Недостатнє або надмірне нанесення засобу для укладання волосся.
3. Заломи коренів чи кінчиків волосся.
4. Нещільне накручування бігуді відносно поверхні голови.
5. Недостатнє висушування або пересушування волосся.
6. Недостатнє остигання волосся перед розчісуванням.
7. Слабка фіксація укладки.

Гаряча завивка волосся. Укладання волосся за допомогою електрощипців

За допомогою щипців можна створити локони та хвилі різних розмірів, надати волоссю об'єму.

Перевагами укладки є:

- ✓ швидке виконання без затрат часу на додаткове сушіння
- ✓ велика різноманітність форм зачісок (різні за розміром та формою хвилі і локона)

Недоліки:

- ✓ висока температура щипців змінює структуру волосся і зазвичай ці зміни незворотні;
- ✓ Стійкість завивки щипцями невелика.

Якість укладки значною мірою залежить від якості волосся. Оптимальним є волосся пряме, звичайне і навіть жорстке. Тонке волосся завивати досить важко, на занадто кучерявому волоссі не можна виробляти хвилі.

Дія на волоссі. На сухе волосся, що знаходиться в природному стані, діють підвищеною температурою. При нагріванні змінюється структура волосся. Волосся розм'якшується, стає еластичнішим, легко піддається деформації, розтягуванню, зміні форми. Перетворення волосин в процесі завивки полягає в тимчасовому штучному сплюсненні волосся круглого перерізу з приміненням механічної сили при температурі вище 100 градусів. Після охолодження волосся зберігає набуту форму. Величина локонів залежить від діаметра робочої поверхні щипців.

Для завивки забарвленого, зафарбованого, освітленого волосся щипці повинні бути помірно нагріті. сухе і пористе волосся вимагає додаткових запобіжних процедур: наповнення ущільнюючими речовинами, створення поверхневої жирової оболонки. Жорстке і сиве волосся можна обробляти з більш високою температурою нагріву.

При укладанні необхідно, щоб волосся було сухим, інакше вода у волоссі при температурі вище 100° перетворюється в пару, у волосині відбувається такий собі «міні-вибух», внаслідок чого волосина руйнується.

Вибір щипців

Щипці для завивки волосся вибираються в залежності від типу волосся:

- При тонкому волоссі рекомендується використовувати інструмент з можливістю зниження температури, щоб можна було термообробку проводити при нижчій температурі.
 - Для жорсткого волосся підходять моделі з хорошими показниками потужності, щоб час контакту з пасмом був невеликим, але за цей час воно встигало нагріватися. Жорстке й сиве волосся можна обробляти щипцями, нагрітими до вищої температури.

- Для будь-яких типів підійдуть щипці з можливістю іонізації, щоб під час укладання виконувалося зволоження.

- Електрощипці не рекомендується використовувати на блондованому волоссі та волоссі після хімічної завивки, тому що висока температура може завдати волоссю великої шкоди.

Добре, якщо інструмент має багато налаштувань для регулювання температури, щоб можна було вибрати найбільш делікатний режим.

При виконанні укладання слід враховувати наступні моменти:

Кут натягування волосся при накручуванні на щипці; оптимальним вважають кут 90° відносно осі обертання інструмента;

Товщина пасма. Визначається в залежності від довжини волосся:

для *невеликої довжини* — за правилами накручування бігуді;

для *середньої* — на третину менше;

для *значної* — удвічі менше, ніж для короткого.

Для завивки в локони товщина основи прядки не повинна перевищувати 4 см., щоб волосся рівномірно прогрілося. Прядка волосся не може бути занадто тонкою — менше 1 см.

Рекомендована товщина прядок

довжина волосся	товщина прядки
10 см.	до 4 см.
15 см.	до 3 см.
20 см.	до 2 см.
25 см.	1 см.

Перед тим, як розпочати роботу електрощипцями, обов'язково треба вимити волосся та висушити його. Існує також думка, що волосся краще помити за 8 годин до укладки для кращої фіксації. Небажано наносити на волосся пінку, лак або гель, щоб волосся не прилипало до металевих стержнів.

При укладанні волосся електрощипцями застосовують:

- гребінець із «хвостиком» з термостійкої пластмаси, яким зручно відокремлювати пасма для накручування,
- шпильки або затискачі для фіксації пасом;
- рукавичку, щоб випадково не обпектися.

Розрізняють горизонтальний і вертикальний способи завивання локонів.

Горизонтальний спосіб включає техніки «вниз», «догори», «вісімкою».

Вертикальним способом виконують спіральні та спускні локони.

Горизонтальний спосіб завивання локонів.

Спосіб «униз» застосовується в різних зачісках. Потрібно враховувати, що круглі локони, виконані цим способом, обтяжують зачіску, тому їх слід робити дрібнішими, легкими.

Спосіб «догори» надає зачісці легкості, локони утворюють більшу хвилю. Цей спосіб рекомендується у комбінації з іншими способами.

Спосіб «вісімки» дає можливість накручувати волосся спіралеподібно, завивати комбіновані (м'яті) локони. Під час роботи кінці волосся постійно знаходяться в середній частині робочих поверхонь щипців, що забезпечує найбільш сприятливі умови для їх накручування, міцності зачіски. Завивання короткого волосся цим способом неможливе.

Технічні прийоми вкладання:

— оформлення зачіски можливе тільки після повного охолодження волосся;
— щоб локон не розкрутився від власної ваги, його закріплюють затискачем до повного охолодження.

— щипці знімають з прядок не розкручуючи повністю, а послаблюючи прядку на щипцях, поступово стискаючи та послаблюючи коліна;

— для того, щоб локон був пружнішим і тривкішим, необхідно утримувати щипці довше з того боку пасма, який у локоні буде внутрішнім;

— послідовність і напрямок накручування може бути довільним, залежно від форми зачіски; часто починають з нижньопотиличної зони.

Технологія вкладання щипцями

Для того, щоб навчитися досконало володіти щипцями для завивки, необхідні тривалі систематичні тренування. Майстер повинен уміти правильно тримати щипці в руці, а також швидко і невимушено повертати їх у долоні як за годинниковою, так і проти годинникової стрілки з одночасним стисканням і раз тисканням робочих колін. Тримати щипці необхідно правою рукою, причому ручка щипців лежить на долоні, містяться між великим і вказівним пальцями. Робоча частина щипців при цьому повинна розташовуватися з боку великого і вказівного пальців. Якщо потрібно повернути щипці за годинниковою стрілкою, їх поміщають у вихідне положення в правій руці і починають повертати всією кистю правої руки.

Отже, необхідно освоїти прийоми володіння щипцями настільки, щоб вміти легко, без зусиль повертати щипці в будь-яку сторону, залишаючи робочу частину закритою, а також одночасно з поворотами відкривати і закривати їх.

Спосіб «униз»

Послідовність завивання волосся способом «униз»

— пасмо відділяють за правилами накручування на бігуді, ретельно розчісують, відтягують перпендикулярно до поверхні голови;

— щипці беруть у праву руку, пасмо — в ліву;

— щипці у відкритому положенні підносять до пасма, затискають його між жолобком та валиком і повільно проводять від основи до кінця пасма, прогрівуючи волосся;

— затиснутий кінець пасма накручують на щипці до основи пасма;

— для запобігання опіку шкіри голови біля основи пасма під щипці підкладають гребінець;

— щипці 5-7 секунд тримають до повного прогрівання пасма;

— щипці відкривають, виймають їх із локона;

— локон фіксують шпилькою або затискачем, залишають остигати природним шляхом.

Спосіб «догори». Локони виконуються так само, як і способом «униз», але при накручуванні волосся щипці заводять у пасмо жолобком униз, а валиком догори.

Послідовність виконання способу «вісімкаю»:

— пасмо волосся розчісують доти, поки гребінець не почне вільно проходити від коренів до кінців волосся;

— визначають кількість локонів та їх розміщення;

— відокремлюють частину волосся для одного локона;

— волосся беруть у ліву руку, підводять до пасма щипці;

— пасмо захоплюють робочою частиною щипців і повертають їх упівоберта до себе; роблять повний оберт щипцями, залишивши валик повернутим у бік основи пасма, а жолобок до себе (ліва рука в цей час натягує пасмо);

— після нагрівання всього пасма волосся відтягують щипці від місця захвату пасма на достатню відстань і якомога швидше виконують ними наступний оберт;

— під час обертання щипців у правій руці лівою рукою шюдять кінці волосся вниз із другого боку пасма,

виконуючи «вісімку» (таке положення кінці волосся повинні займані через кожен повний оберт щипців) якщо при першому обері кінці були ліворуч, то при другому оберті вони будуть праворуч,

— кінці локона проробляють так, як і при інших способах завивки локонів,

— при накручуванні наступного локона пасмо волосся захоплюють на тій же висоті, що й попереднє.

